



Αιτίες Θανάτου: έτος 2021

Η Ελληνική Στατιστική Αρχή (ΕΛΣΤΑΤ) ανακοινώνει τα στατιστικά στοιχεία που αποτυπώνουν τις αιτίες θανάτου για το έτος 2021. Πηγή των στοιχείων αυτών είναι τα πιστοποιητικά θανάτου που υποβάλλουν οι ιατροί και, για τις περιπτώσεις βίαιων ή αιφνίδιων θανάτων, οι Ιατροδικαστικές Υπηρεσίες.

Τα στοιχεία των αιτιών θανάτου παρουσιάζονται σύμφωνα με την 10η Αναθεώρηση της Διεθνούς Στατιστικής Ταξινόμησης Νόσων και Συναφών Προβλημάτων Υγείας (ICD-10, έκδοση 2008), η οποία υιοθετήθηκε το 2014. Ειδικότερα, τα στοιχεία έχουν ως εξής:

- Οι θάνατοι κατά το 2021 ανήλθαν σε 143.904¹ (73.410 άντρες και 70.494 γυναίκες) παρουσιάζοντας αύξηση κατά 9,8% σε σχέση με τους 131.025 θανάτους (66.162 άντρες και 64.863 γυναίκες) που σημειώθηκαν το 2020 (Γράφημα 1).
- Οι κυριότερες αιτίες θανάτου το 2021 ήταν τα νοσήματα του κυκλοφορικού συστήματος με 46.607 θανάτους. Ακολουθούν οι θάνατοι από νεοπλάσματα που ανήλθαν σε 30.675, ενώ σε 13.078 ανήλθαν οι θάνατοι που οφείλονται σε παθήσεις του αναπνευστικού συστήματος (Πίνακας 1, Γράφημα 2).
- Οι θάνατοι από τη νόσο COVID-19 ανήλθαν σε 16.343² (8.878 άνδρες και 7.465 γυναίκες) κατά το 2021. Οι περισσότεροι θάνατοι καταγράφηκαν στην ηλικιακή ομάδα 75 ετών και άνω (9.942 θάνατοι) και ακολουθούν οι ηλικιακές ομάδες 60-74 ετών και 45-59 ετών με 4.669 και 1.464 θανάτους, αντίστοιχα. Στην ηλικιακή ομάδα κάτω των 15 ετών καταγράφηκαν 2 θάνατοι από τη νόσο. Η νόσος COVID-19 ήταν η μόνη αιτία θανάτου, όπως αναφέρθηκε στα πιστοποιητικά θανάτου, σε ποσοστό 40,5% των θανάτων από COVID-19 (6.627 θάνατοι), ενώ για το 59,5% (9.716 θάνατοι) υπήρχε αναφορά σε υποκείμενο νόσημα (συννοσηρότητα). Τα κυριότερα υποκείμενα νοσήματα των θανόντων από τη νόσο COVID-19 ήταν τα νοσήματα του κυκλοφορικού συστήματος, τα ενδοκρινικά, διατροφικά και μεταβολικά νοσήματα και τα νεοπλάσματα, με ποσοστά 25,8% (4.213 θάνατοι), 9,3% (1.521 θάνατοι) και 9,0% (1.472 θάνατοι), αντίστοιχα (Πίνακας 5, Γράφημα 5).
- Σε σύγκριση με παλαιότερα έτη, το ποσοστό θανάτων από νοσήματα του κυκλοφορικού συστήματος στο σύνολο των θανάτων, από 10,0% που ήταν το 1938 (πρώτο έτος για το οποίο υπάρχουν αναλυτικά στοιχεία), ανήλθε σε 25,0% το 1956 (πρώτο μεταπολεμικό έτος για το οποίο υπάρχουν στοιχεία) και σε 32,4% το 2021. Αντίστοιχα, το ποσοστό θανάτων από νεοπλασματικές νόσους από 4,1% το 1938, ανήλθε σε 11,7% το 1956 και σε 21,3% το 2021. Αντίθετα, οι θάνατοι από λοιμώδη και παρασιτικά νοσήματα από 18,4% των θανάτων το 1938 έχουν περιοριστεί σε ποσοστό 2,3% το 2021 (Πίνακας 2, Γράφημα 3). Αξίζει να σημειωθεί πως για τη διαχρονική συγκρισιμότητα των στοιχείων θα πρέπει να συνυπολογιστούν οι αλλαγές στη χρήση της Διεθνούς Στατιστικής Ταξινόμησης των Νόσων.

¹ Σημειώνεται ότι τα στοιχεία θανάτων οριστικοποιούνται μετά την επεξεργασία των αιτιών θανάτου, ως εκ τούτου το σύνολο των θανάτων που παρουσιάζεται στην παρούσα ανακοίνωση δεν συμπίπτει ακριβώς με τα στοιχεία της ανακοίνωσης «Στοιχεία Φυσικής Κίνησης Πληθυσμού: 2021» της 4.10.2022.

² Τα στοιχεία θανάτων από COVID-19 που παρουσιάζονται στην παρούσα ανακοίνωση έχουν καταρτιστεί με βάση τις Διεθνείς Οδηγίες για την πιστοποίηση και την ταξινόμηση της νόσου του COVID-19 ως αιτία θανάτου του Παγκόσμιου Οργανισμού Υγείας και ενδέχεται να διαφέρουν από αυτά που έχουν ανακοινωθεί από τον Εθνικό Οργανισμό Δημόσιας Υγείας (ΕΟΔΥ).

Πληροφορίες για μεθοδολογικά θέματα:

Δ/νση Στατιστικών Πληθυσμού, Απασχόλησης & Κόστους Ζωής
Τμήμα Στατιστικών Πληθυσμού & Μετανάστευσης
Γεωργία Θυμόγλου, τηλ.: 213 135 2175, e-mail: g.thymoglou@statistics.gr
Αικατερίνη Φεντούρη, τηλ.: 213 135 2895, e-mail: a.fentouri@statistics.gr

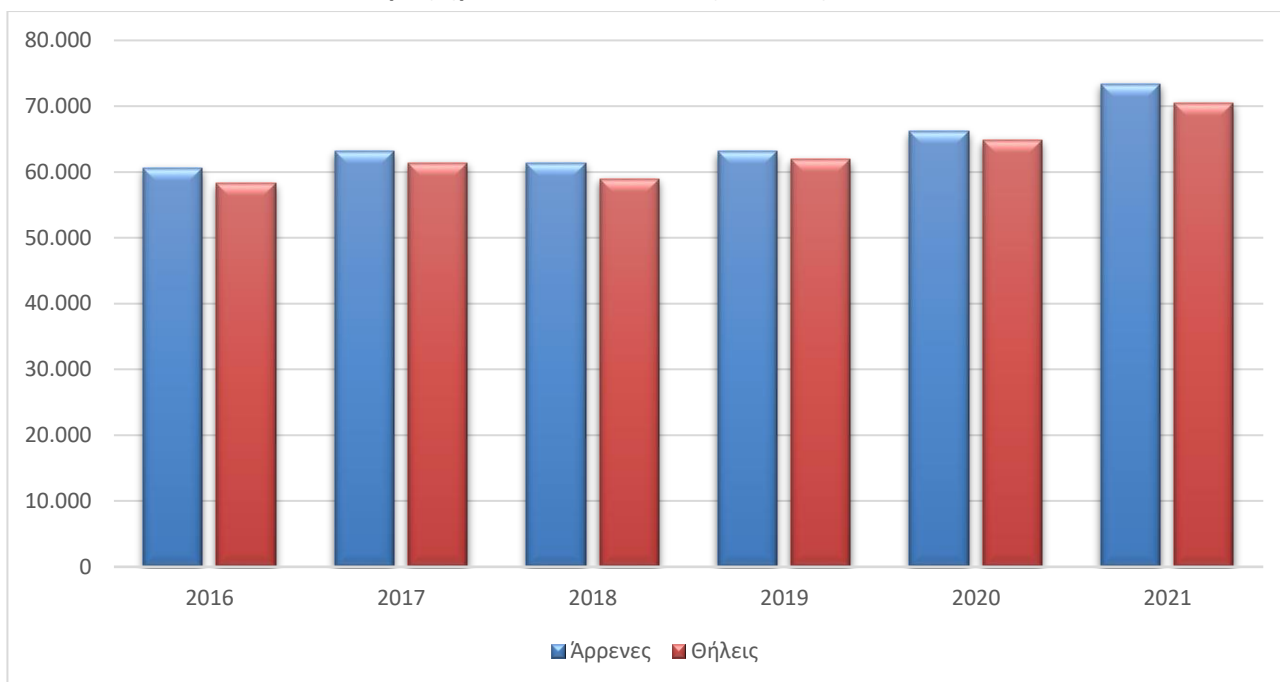
Πληροφορίες για παροχή δεδομένων:

Τηλ.: 213 135 2022, -2308, -2310
e-mail: data.dissem@statistics.gr

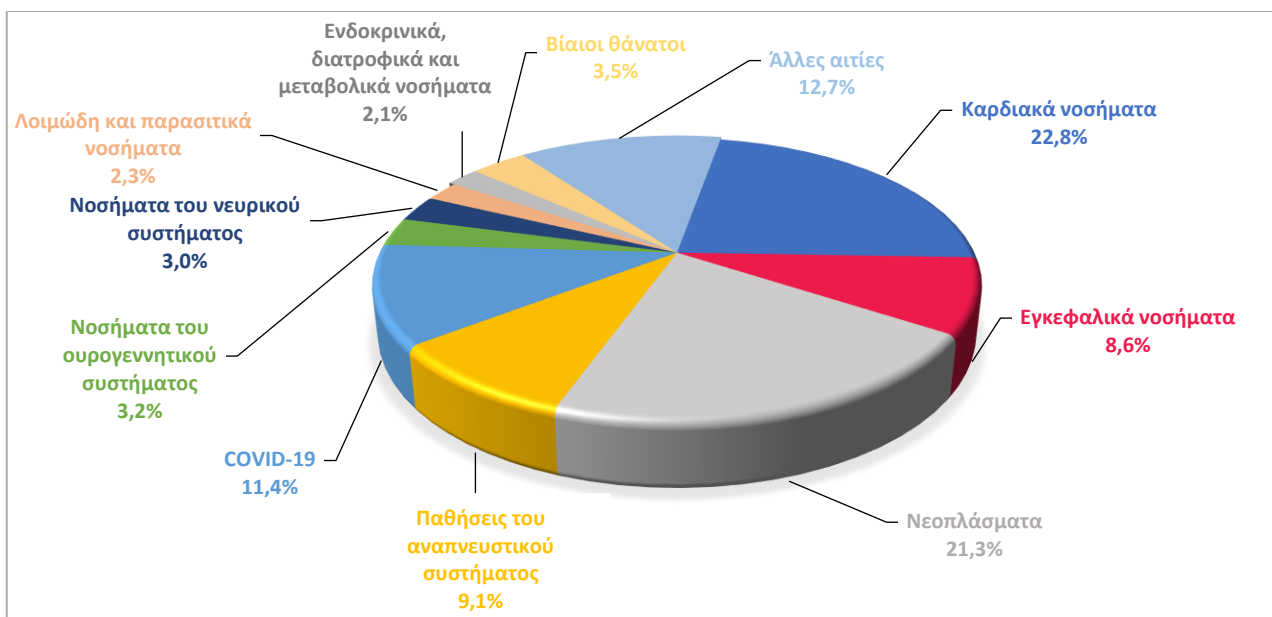
- Ο αριθμός των θανάτων από αυτοκτονίες, όπως αυτές χαρακτηρίστηκαν από τις Ιατροδικαστικές και Ανακριτικές αρχές, ανήλθε σε 467 το 2021, έναντι 464 το 2020 (αύξηση 0,6%). Σημειώνεται ότι, ενδεχόμενες αποκλίσεις από στοιχεία άλλων φορέων μπορεί να οφείλονται σε διαφορετική μεθοδολογία ή άλλους παράγοντες, όπως ανάγκη χρονοβόρου έρευνας από πλευράς ιατροδικαστικών αρχών για τις συνθήκες θανάτου, θάνατοι συνεπεία όψιμων αποτελεσμάτων απόπειρας αυτοκτονίας κ.ά.
- Στα παραπάνω στοιχεία θανάτων δεν περιλαμβάνονται οι θάνατοι προσφύγων/μεταναστών οι οποίοι απεβίωσαν ενώ περνούσαν τα σύνορα, πριν καταγραφούν στη Χώρα, ή πνίγηκαν στα Ελληνικά χωρικά ύδατα. Οι καταγεγραμμένοι αυτοί θάνατοι ανήλθαν ανά έτος σε 164 το 2016, 27 το 2017, 72 το 2018, 62 το 2019, 59 το 2020 και 84 το 2021.

Στοιχεία αιτιών θανάτου έτους 2021 παρατίθενται με κατανομές ανά φύλο, ηλικιακή ομάδα, τόπο μόνιμης κατοικίας θανόντα και μήνα συμβάντος (Πίνακες 3,4,6 και 7, Γραφήματα 4,6).

Γράφημα 1. Θάνατοι κατά φύλο, έτη 2016-2021



Γράφημα 2. Ποσοστιαία κατανομή θανάτων κατά κυριότερες κατηγορίες αιτιών θανάτου, έτος 2021



Πίνακας 1. Θάνατοι κατά κατηγορίες αιτιών θανάτου, με ανάλυση για τις σημαντικότερες υποκατηγορίες, έτη 2016-2021

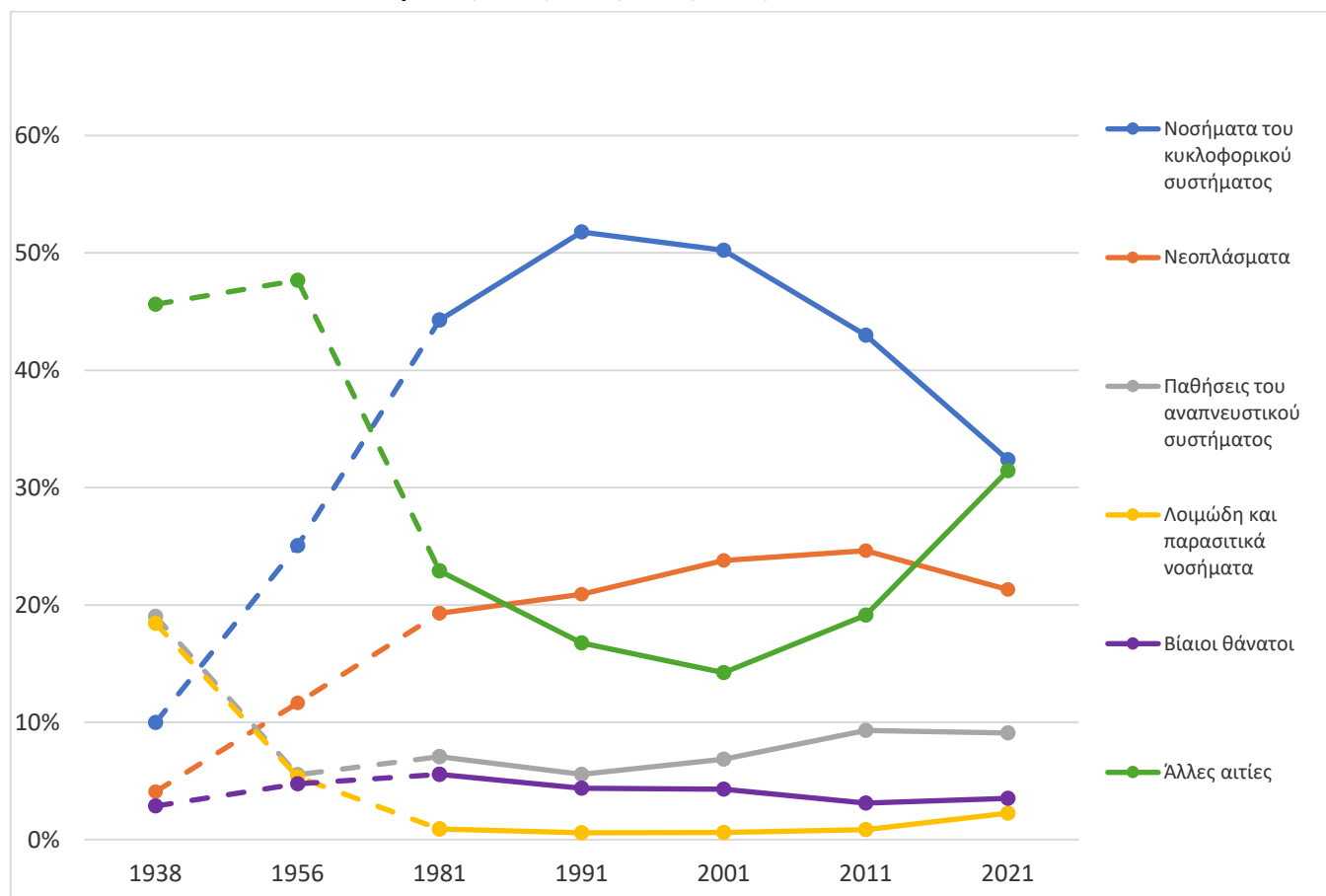
Αιτίες θανάτου	2016	2017	2018	2019	2020	2021
Σύνολο θανάτων	118.788	124.495	120.291	124.954	131.025	143.904
Ορισμένα λοιμώδη και παρασιτικά νοσήματα	4.013	4.165	4.054	4.234	3.921	3.244
Νεοπλάσματα εκ των οποίων:	30.673	30.567	30.331	30.637	30.829	30.675
<i>Κακήθιη νεοπλάσματα του παχέος εντέρου, της ορθοσιγμοειδικής συμβολής, του ορθού, του πρωκτού και του πρωκτικού σωλήνα</i>	2.891	2.686	2.681	2.851	2.774	2.775
<i>Κακήθιη νεόπλασμα του ήπατος και των ενδοηπατικών χοληφόρων πόρων</i>	1.572	1.422	1.422	1.480	1.384	1.326
<i>Κακήθιη νεόπλασμα του παγκρέατος</i>	1.833	1.882	1.914	1.898	2.000	2.032
<i>Κακήθιη νεοπλάσματα της τραχείας, του βρόγχου και του πνεύμονα</i>	7.127	7.178	7.046	7.117	7.014	6.959
<i>Κακήθιη νεόπλασμα του μαστού</i>	2.191	2.187	2.201	2.261	2.219	2.269
<i>Κακήθιη νεόπλασμα του προστάτη</i>	1.646	1.688	1.711	1.706	1.785	1.848
Νοσήματα του αίματος, των αιμοποιητικών οργάνων και ορισμένες ανοσολογικές διαταραχές	271	332	263	340	338	389
Ενδοκρινικά, διατροφικά και μεταβολικά νοσήματα εκ των οποίων:	2.006	2.464	2.509	2.740	2.767	3.035
<i>Σακχαρώδης διαβήτης</i>	1.753	2.122	2.220	2.384	2.401	2.580
Ψυχικές διαταραχές και διαταραχές συμπεριφοράς εκ των οποίων:	1.401	1.827	1.940	2.256	2.658	3.215
<i>Άνοια</i>	1.244	1.624	1.720	1.949	2.280	2.753
Νοσήματα του νευρικού συστήματος εκ των οποίων:	3.235	3.767	3.652	3.546	4.102	4.274
<i>Νόσος του Parkinson</i>	1.385	1.651	1.609	1.560	1.474	1.304
<i>Νόσος του Alzheimer</i>	600	645	545	504	514	520
Νοσήματα του οφθαλμού και των εξαρτημάτων του	0	0	0	0	0	3
Παθήσεις του ωτός και της μαστοειδούς απόφυσης	1	0	1	2	1	0
Νοσήματα του κυκλοφορικού συστήματος εκ των οποίων:	44.164	46.942	44.590	44.234	45.741	46.607
<i>Καρδιακά νοσήματα</i>	28.917	31.618	30.526	29.804	31.275	32.749
<i>Νοσήματα των εγκεφαλικών αγγείων</i>	13.779	13.797	12.574	12.973	13.022	12.437
Παθήσεις του αναπνευστικού συστήματος εκ των οποίων:	13.809	13.847	12.668	13.591	12.576	13.078
<i>Γρίπη</i>	135	93	36	139	128	0
<i>Πνευμονία & άλλες οξείες λοιμώξεις του κατώτερου αναπνευστικού συστήματος</i>	6.535	6.766	6.145	6.608	6.038	6.188
<i>Χρόνια νοσήματα του κατώτερου αναπνευστικού συστήματος</i>	2.976	3.260	3.029	3.244	3.047	3.285
Νοσήματα του πεπτικού συστήματος	3.500	3.617	3.544	3.585	3.453	3.466
Νοσήματα του δέρματος και του υποδόριου ιστού	43	62	54	79	57	51
Παθήσεις του μυοσκελετικού συστήματος και του συνδετικού ιστού	310	318	352	408	418	592
Νοσήματα του ουρογεννητικού συστήματος	3.276	3.578	3.544	3.866	4.275	4.599
Κύηση, τοκετός και λοχεία	6	10	4	6	3	5
Ορισμένες καταστάσεις που προέρχονται από την περιγεννητική περίοδο	219	159	173	195	168	199
Συγγενείς ανωμαλίες, δυσπλασίες και χρωμοσωμικές ανωμαλίες	238	213	184	196	226	179
Συμπτώματα, σημεία και παθολογικά κλινικά και εργαστηριακά ευρήματα που δεν ταξινομούνται αλλού	7.561	8.236	7.910	10.435	9.712	8.884
Εξωτερικές αιτίες θνησιμότητας - Βίαιοι θάνατοι	4.062	4.391	4.518	4.604	4.752	5.066
<i>Ατυχήματα μεταφοράς</i>	1.013	917	865	840	699	726
<i>Πτώσεις</i>	658	902	918	1.063	1.395	1.436
<i>Τυχαίος πνιγμός και εμβύθιση</i>	405	347	367	363	272	340
<i>Τυχαία δηλητηρίαση από και έκθεση σε επιβλαβείς ουσίες</i>	238	268	268	276	277	291
<i>Λοιπά ατυχήματα</i>	704	888	923	848	933	1.020
<i>Αυτοκτονία</i>	484	523	567	530	464	467
<i>Ανθρωποκτονία, επίθεση</i>	87	89	109	93	86	91
<i>Άλλες εξωτερικές αιτίες θνησιμότητας</i>	473	457	501	591	626	695
COVID-19	-	-	-	-	5.028	16.343

Πίνακας 2. Κυριότερες κατηγορίες αιτιών θανάτου, έτη 1938, 1956, 1981, 1991, 2001, 2011 και 2021

Κυριότερες αιτίες θανάτου	1938	1956	1981	1991	2001	2011	2021
Σύνολο θανάτων	93.766	59.460	86.261	95.498	102.559	111.099	143.904
Νοσήματα του κυκλοφορικού συστήματος	9.347	14.893	38.193	49.450	51.515	47.741	46.607
Νεοπλάσματα	3.831	6.928	16.642	19.968	24.408	27.357	30.675
Παθήσεις του αναπνευστικού συστήματος	17.849	3.290	6.100	5.316	7.023	10.335	13.078
Λοιμώδη και παρασιτικά νοσήματα	17.283	3.185	778	558	619	952	3.244
Βίαιοι θάνατοι	2.687	2.821	4.798	4.187	4.400	3.460	5.066
Άλλες αιτίες	42.769	28.343	19.750	16.019	14.594	21.254	45.234*

* Περιλαμβάνονται οι θάνατοι από Covid-19

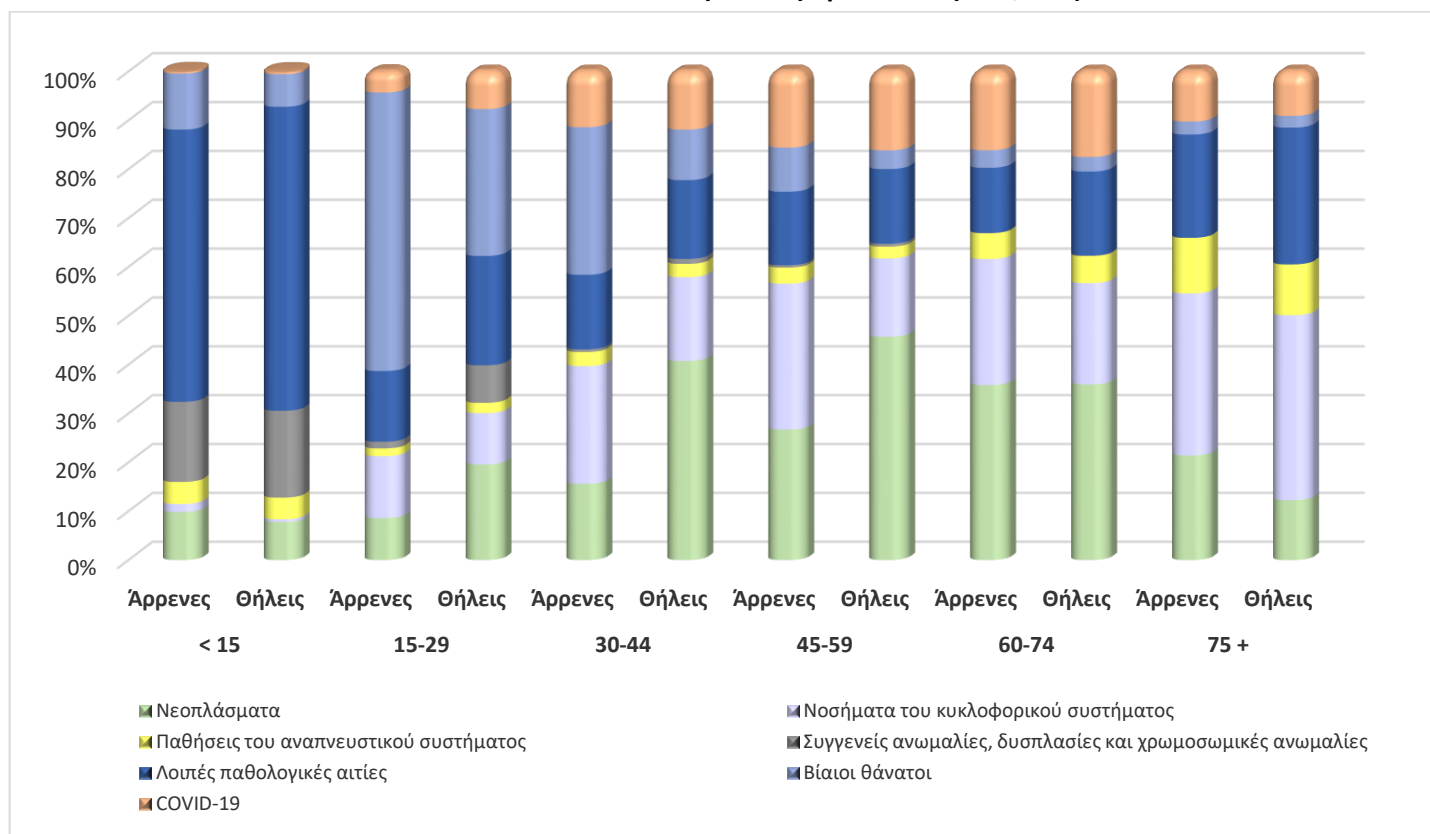
Γράφημα 3. Ποσοστιαία κατανομή των κυριότερων κατηγοριών αιτιών θανάτου, έτη 1938, 1956, 1981, 1991, 2001, 2011 και 2021



Πίνακας 3. Θάνατοι κατά κυριότερες κατηγορίες αιτιών θανάτου, ηλικιακή ομάδα και φύλο, έτος 2021

Αιτίες Θανάτου	Σύνολο θανάτων ανά αιτία	Θάνατοι κατά ηλικιακή ομάδα και φύλο											
		Κάτω των 15 ετών		15-29		30-44		45-59		60-74		75 και άνω	
		Άρρενες	Θήλειες	Άρρενες	Θήλειες	Άρρενες	Θήλειες	Άρρενες	Θήλειες	Άρρενες	Θήλειες	Άρρενες	Θήλειες
Σύνολο θανάτων	143.904	244	180	442	143	1.456	589	6.242	3.050	18.059	10.044	46.967	56.488
Ορισμένα λοιμώδη και παρασιτικά νοσήματα	3.244	0	6	5	3	26	6	78	35	216	163	998	1.708
Νεοπλάσματα εκ των οποίων:	30.675	24	14	38	28	227	240	1.666	1.394	6.467	3.611	10.049	6.917
<i>Κακόηθες νεόπλασμα παχέος εντέρου</i>	2.416	0	0	0	2	21	11	106	88	398	245	855	690
<i>Κακόηθες νεόπλασμα βρόγχου και πνεύμονα</i>	6.954	0	0	0	1	28	18	500	217	2.441	658	2.411	680
<i>Κακόηθες νεόπλασμα μαστού</i>	2.269	0	0	0	2	1	79	3	314	16	603	19	1.232
<i>Κακόηθες νεόπλασμα προστάτη</i>	1.848	0	0	0	0	0	0	22	0	301	0	1.525	0
<i>Κακόηθες νεόπλασμα εγκεφάλου</i>	1.115	7	7	7	7	32	18	110	82	252	187	207	199
<i>Λευχαιμίες</i>	1.110	3	2	6	3	17	7	42	31	202	104	401	292
Νοσήματα του κυκλοφορικού συστήματος εκ των οποίων:	46.607	4	1	56	15	351	101	1.865	489	4.664	2.083	15.586	21.392
<i>Καρδιακά νοσήματα</i>	32.749	3	1	48	13	288	76	1.504	355	3.478	1.421	10.984	14.578
<i>Νοσήματα των εγκεφαλικών αγγείων</i>	12.437	1	0	7	2	47	20	259	111	917	578	4.084	6.411
Παθήσεις του αναπνευστικού συστήματος	13.078	11	8	7	3	42	16	206	74	949	555	5.336	5.871
Συγγενείς ανωμαλίες, δυσπλασίες και χρωμοσωμικές ανωμαλίες	179	40	32	6	11	8	6	30	18	13	14	1	0
Λοιπές παθολογικές αιτίες	28.712	136	106	59	29	196	89	861	431	2.190	1.561	8.939	14.115
Βίαιοι θάνατοι	5.066	28	12	252	43	440	61	564	117	649	299	1.249	1.352
<i>Ατυχήματα μεταφοράς</i>	726	6	3	158	24	122	14	141	15	96	24	84	39
<i>Πτώσεις</i>	1.436	4	0	5	3	14	0	37	3	69	47	520	734
<i>Τυχαίος πνιγμός και εμβύθιση</i>	340	4	1	8	0	17	3	27	12	80	44	99	45
<i>Τυχαία δηλητηρίαση από και έκθεση σε επιβλαβείς ουσίες</i>	291	0	1	18	3	112	16	89	9	17	10	6	10
<i>Λοιπά ατυχήματα</i>	1.020	10	4	17	1	45	9	98	20	161	66	282	307
Αυτοκτονία	467	1	1	27	7	80	11	104	21	98	22	79	16
<i>Ανθρωποκτονία, επίθεση</i>	91	1	1	9	4	19	4	15	9	11	2	6	10
<i>Άλλες εξωτερικές αιτίες θνησιμότητας</i>	695	2	1	10	1	31	4	53	28	117	84	173	191
COVID-19	16.343	1	1	19	11	166	70	972	492	2.911	1.758	4.809	5.133

Γράφημα 4. Ποσοστιαία κατανομή των θανάτων κατά κυριότερες κατηγορίες αιτιών θανάτου, στο σύνολο των θανάτων κατά ηλικιακή ομάδα και φύλο, έτος 2021



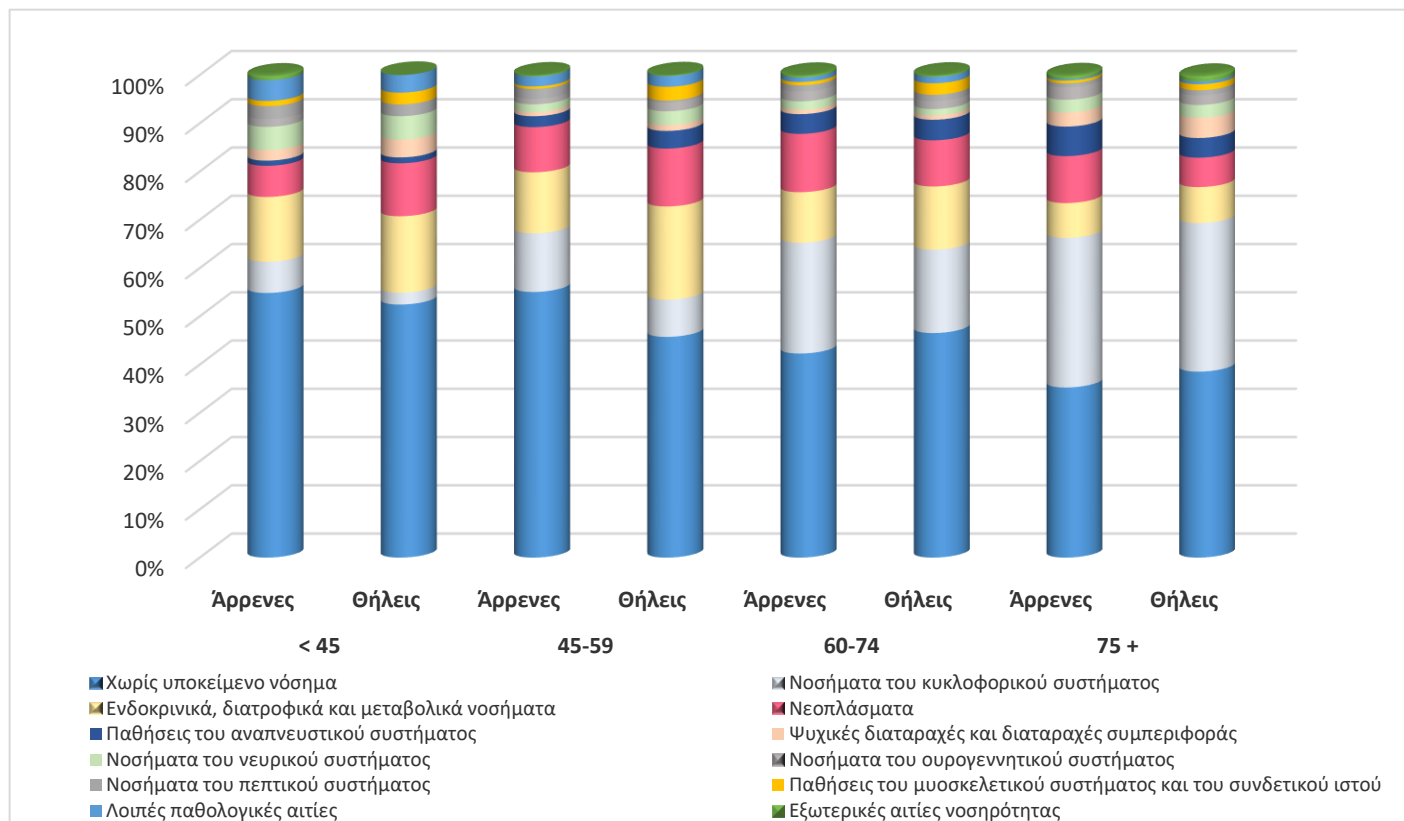
Πίνακας 4. Θάνατοι κατά μήνα συμβάντος και αιτία θανάτου, έτος 2021

Μήνας	Σύνολο θανάτων ανά μήνα	Αιτίες θανάτου								
		Ορισμένα λοιμώδη και παρασιτικά νοσήματα	Νεοπλάσματα	Καρδιακά νοσήματα	Νοσήματα των εγκεφαλικών αγγείων	Γρίπη, πνευμονία & άλλες οξείες λοιμώξεις κατώτερου αναπνευστικού	Ατυχήματα μεταφοράς	Αυτοκτονίες	COVID-19	Λοιπές αιτίες
Σύνολο θανάτων	143.904	3.244	30.675	32.749	12.437	6.188	726	467	16.343	41.075
Ιανουάριος	11.596	138	2.513	3.207	1.257	436	50	33	931	3.031
Φεβρουάριος	10.159	241	2.277	2.710	951	341	29	27	722	2.861
Μάρτιος	12.160	175	2.650	2.969	1.160	438	52	42	1.633	3.041
Απρίλιος	12.204	230	2.457	2.933	936	312	42	33	2.273	2.988
Μάιος	11.674	270	2.513	2.535	971	531	73	52	1.629	3.100
Ιούνιος	10.947	251	2.573	2.465	995	497	58	51	598	3.459
Ιούλιος	12.065	336	2.728	2.706	1.054	570	72	45	290	4.264
Αύγουστος	13.480	339	2.850	2.988	1.205	799	85	37	804	4.373
Σεπτέμβριος	10.901	297	2.451	2.177	868	516	81	48	1.113	3.350
Οκτώβριος	11.211	331	2.522	2.401	915	529	64	35	1.201	3.213
Νοέμβριος	12.932	297	2.552	2.624	959	556	66	27	2.361	3.490
Δεκέμβριος	14.575	339	2.589	3.034	1.166	663	54	37	2.788	3.905

Πίνακας 5. Θάνατοι από τη νόσο COVID-19 κατά κυριότερα υποκείμενα νοσήματα, ηλικιακή ομάδα και φύλο, έτος 2021

Υποκείμενο νόσημα (συννοσηρότητα)	Σύνολο θανάτων Covid-19 ανά αιτία	Θάνατοι κατά ηλικιακή ομάδα και φύλο							
		Έως 44		45-59		60-74		75 και άνω	
		Άρρενες	Θήλεις	Άρρενες	Θήλεις	Άρρενες	Θήλεις	Άρρενες	Θήλεις
Σύνολο θανάτων από COVID-19	16.343	186	82	972	492	2.911	1.758	4.809	5.133
Χωρίς υποκείμενο νόσημα	6.627	102	43	535	225	1.231	818	1.695	1.978
Νοσήματα του κυκλοφορικού συστήματος	4.213	12	2	118	38	668	304	1.491	1.580
Ενδοκρινικά, διατροφικά και μεταβολικά νοσήματα	1.521	25	13	123	95	305	230	347	383
Νεοπλάσματα	1.472	12	9	91	59	352	168	468	313
Παθήσεις του αναπνευστικού συστήματος	740	2	1	22	18	119	75	294	209
Ψυχικές διαταραχές και διαταραχές συμπεριφοράς	417	4	3	8	6	26	16	140	214
Νοσήματα του νευρικού συστήματος	381	9	4	16	14	51	23	127	137
Νοσήματα του ουρογεννητικού συστήματος	340	3	0	11	9	60	29	126	102
Νοσήματα του πεπτικού συστήματος	182	5	2	20	2	37	23	38	55
Παθήσεις του μυοσκελετικού συστήματος και του συνδετικού ιστού	176	2	2	5	14	20	42	27	64
Λοιπές παθολογικές αιτίες	135	8	3	20	11	27	23	15	28
Εξωτερικές αιτίες νοσηρότητας	139	2	0	3	1	15	7	41	70

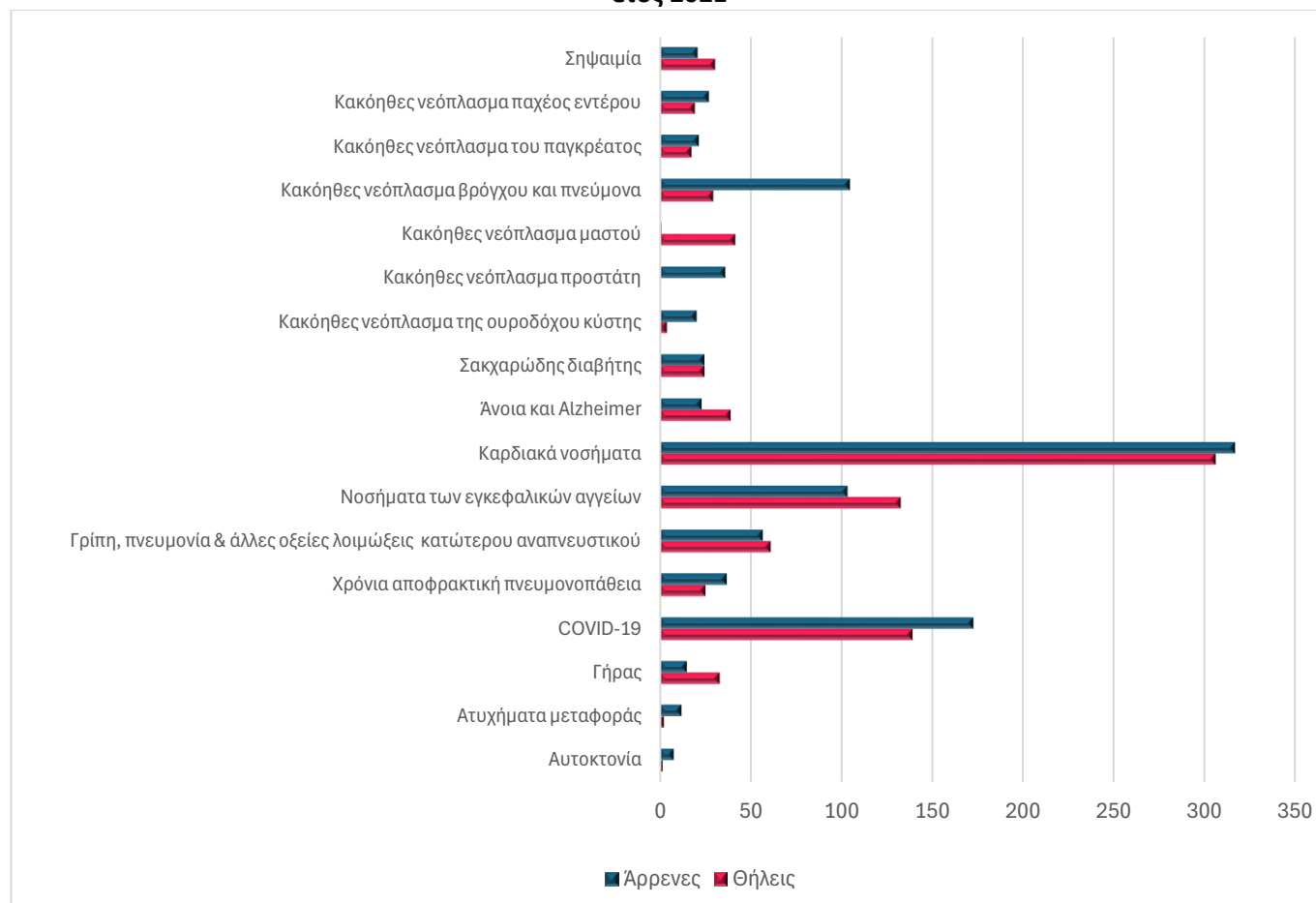
Γράφημα 5. Ποσοστιαία κατανομή των θανάτων από τη νόσο COVID-19 κατά κυριότερα υποκείμενα νοσήματα, στο σύνολο των θανάτων COVID-19, κατά ηλικιακή ομάδα και φύλο, έτος 2021



Πίνακας 6. Ειδική θνησιμότητα, κατά αιτία και φύλο, για τις σημαντικότερες κατηγορίες αιτιών θανάτου, έτος 2021

Αιτίες Θανάτου	Σύνολο	Άρρενες	Θήλεις
Σηψαιμία	25,7	20,8	30,3
Κακήθες νεόπλασμα παχέος εντέρου	23,0	26,8	19,3
Κακήθες νεόπλασμα του παγκρέατος	19,3	21,4	17,3
Κακήθες νεόπλασμα βρόγχου και πνεύμονα	66,1	104,6	29,3
Κακήθες νεόπλασμα μαστού	21,6	0,8	41,5
Κακήθες νεόπλασμα προστάτη	17,6	35,9	0,0
Κακήθες νεόπλασμα της ουροδόχου κύστης	11,9	20,3	3,9
Σακχαρώδης διαβήτης	24,5	24,5	24,5
Άνοια και νόσος του Alzheimer	31,1	22,9	39,0
Καρδιακά νοσήματα	311,4	317,0	306,0
Νοσήματα των εγκεφαλικών αγγείων	118,3	103,3	132,5
Γρίπη, πνευμονία & άλλες οξείες λοιμώξεις κατώτερου αναπνευστικού	58,8	56,7	60,9
Χρόνια αποφρακτική πνευμονοπάθεια	30,8	36,8	25,0
COVID-19	155,4	172,6	138,9
Γήρας	24,0	14,8	32,8
Ατυχήματα μεταφοράς	6,9	11,8	2,2
Αυτοκτονία	4,4	7,6	1,5

Γράφημα 6. Ειδική θνησιμότητα, κατά αιτία και φύλο, για τις σημαντικότερες κατηγορίες αιτιών θανάτου, έτος 2021



Πίνακας 7. Ειδική θνησιμότητα, κατά κυριότερη αιτία θανάτου και Περιφέρεια (NUTS2) τόπου μόνιμης κατοικίας του θανόντος, έτος 2021*

Αιτίες θανάτου	Ανατολική Μακεδονία και Θράκη	Κεντρική Μακεδονία	Δυτική Μακεδονία	Θεσσαλία	Ήπειρος	Ιόνιοι Νήσοι	Δυτική Ελλάδα	Στερεά Ελλάδα	Πελοπόννησος	Αττική	Βόρειο Αιγαίο	Νότιο Αιγαίο	Κρήτη
Συνολική ειδική θνησιμότητα	1.537,1	1.487,0	1.563,6	1.577,4	1.405,1	1.361,1	1.398,6	1.523,0	1.531,6	1.249,9	1.230,2	993,6	1.114,9
Ορισμένα λοιμώδη και παρασιτικά νοσήματα	22,9	29,7	27,4	49,6	40,8	44,9	30,3	27,0	35,3	28,2	39,4	17,7	30,9
Νεοπλάσματα	293,7	308,4	327,3	322,3	314,7	289,1	299,0	303,5	310,3	279,0	278,8	230,4	251,9
Νοσήματα του κυκλοφορικού συστήματος ΕΚ ΤΩΝ ΟΠΟΙΩΝ:	606,7	456,5	565,8	474,6	516,7	419,7	429,8	542,4	527,6	394,5	366,7	322,2	351,4
<i>Καρδιακά νοσήματα</i>	440,4	307,8	392,2	323,6	328,7	269,6	284,4	370,8	364,1	291,3	255,2	225,5	254,5
<i>Νοσήματα των εγκεφαλικών αγγείων</i>	153,8	136,0	157,6	139,5	172,1	134,6	134,2	157,4	147,1	89,1	102,3	84,4	84,8
Παθήσεις του αναπνευστικού συστήματος	116,9	107,9	99,3	127,5	115,8	137,5	162,5	132,7	164,5	123,7	128,9	96,6	116,3
Λοιπές παθολογικές αιτίες	274,2	286,8	327,3	329,3	294,2	340,3	275,6	318,4	315,3	243,2	309,5	233,8	249,0
Βίαιοι θάνατοι	50,0	53,6	44,2	49,5	41,7	50,2	44,4	48,6	57,0	42,5	41,4	41,1	46,5
<i>Ατυχήματα μεταφοράς</i>	6,9	4,8	5,5	7,2	6,2	6,3	7,1	7,6	11,1	6,7	5,6	8,2	6,7
<i>Πτώσεις</i>	15,6	19,2	18,0	15,6	10,9	9,3	9,1	13,1	16,4	11,0	16,4	11,3	12,8
<i>Τυχαίος πνιγμός και εμβύθιση</i>	1,4	1,8	0,0	2,5	2,2	3,9	3,1	2,5	2,6	2,9	3,6	1,8	2,4
<i>Τυχαία δηλητηρίαση από και έκθεση σε επιβλαβείς ουσίες</i>	2,3	4,5	1,6	1,9	0,9	3,4	2,6	3,5	1,8	2,5	2,0	3,4	1,4
<i>Λοιπά ατυχήματα</i>	10,3	10,2	8,2	10,4	7,8	12,2	9,4	12,1	12,6	8,1	9,2	7,6	12,8
<i>Αυτοκτονία</i>	5,0	4,5	4,3	4,6	4,7	9,8	5,5	4,5	3,5	3,8	1,5	3,0	6,6
<i>Ανθρωποκτονία, επίθεση</i>	0,4	0,8	2,0	1,0	0,9	1,5	0,9	0,8	0,9	0,9	0,0	0,9	0,5
Άλλες εξωτερικές αιτίες θνησιμότητας	8,1	7,8	4,7	6,2	8,1	3,9	6,8	4,3	8,1	6,6	3,1	4,9	3,4
COVID-19	172,7	244,0	172,4	224,7	81,2	79,5	157,1	150,3	121,5	138,7	65,5	51,8	68,9

*Δεν περιλαμβάνονται οι θάνατοι κατοίκων του εξωτερικού, καθώς και αυτών για τους οποίους ήταν άγνωστος ο τόπος της μόνιμης κατοικίας τους.

ΕΠΕΞΗΓΗΜΑΤΙΚΕΣ ΣΗΜΕΙΩΣΕΙΣ

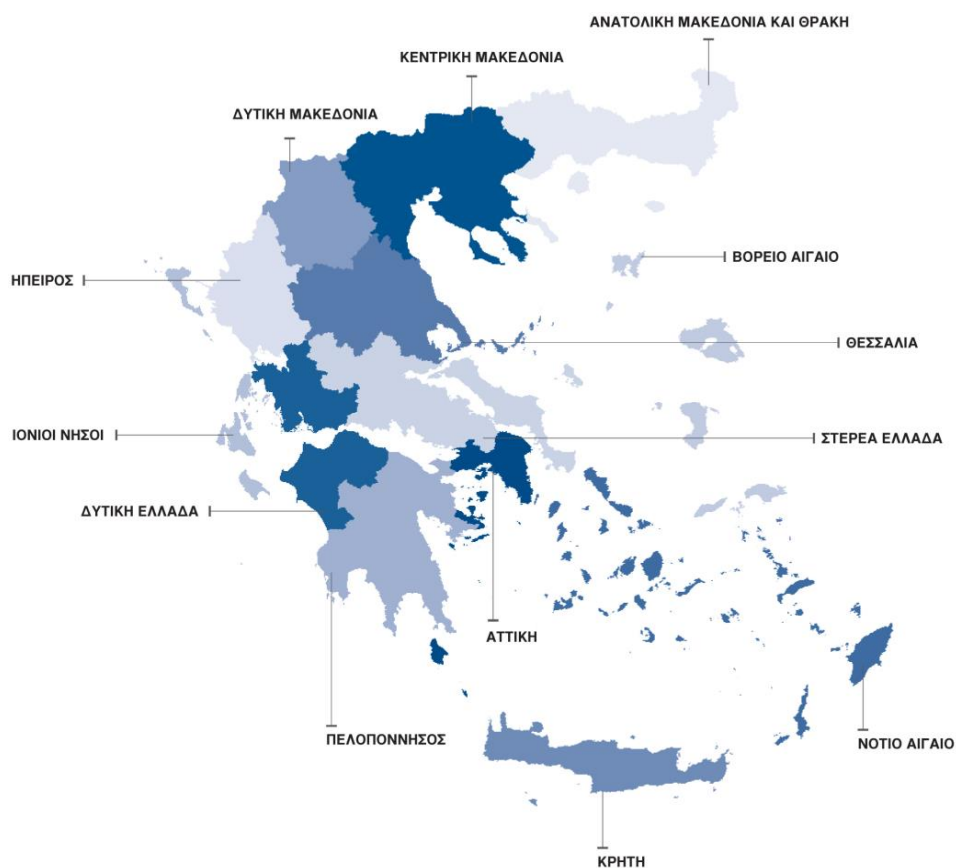
Φυσική Κίνηση Πληθυσμού	<p>Τα στοιχεία των αιτιών θανάτου περιλαμβάνονται στην Έρευνα Φυσικής Κίνησης Πληθυσμού που, με τη σημερινή της μορφή, διενεργείται από το 1956. Στο πλαίσιο της έρευνας, τα ατομικά στοιχεία για γεννήσεις, θανάτους, γάμους, σύμφωνα συμβίωσης και διαζύγια αντλούνται σε μηνιαία βάση, από τις ληξιαρχικές πράξεις του υποβάλλονται από τις Δημοτικές Αρχές. Τα στοιχεία αιτιών θανάτου από το έτος 1938 και μετά, προέρχονται από τα πιστοποιητικά θανάτου που συμπληρώνουν οι ιατροί ή οι ιατροδικαστές. Για τις περιπτώσεις βίαιων ή αιφνίδιων θανάτων των οποίων η αιτία είναι αδιευκρίνιστη και απαιτείται περαιτέρω διερεύνηση, τα στοιχεία αιτιών θανάτου συλλέγονται από τις Ιατροδικαστικές Υπηρεσίες. Τα αποτελέσματα εξάγονται σε ετήσια βάση. Τα ετήσια στοιχεία ανακοινώνονται το αργότερο δύο έτη μετά το έτος αναφοράς βάσει του Κανονισμού (ΕΕ) αριθμ. 328/2011 της Επιτροπής.</p>
Νομικό Πλαίσιο	<p>Η παρούσα έρευνα είναι πλήρως εναρμονισμένη με την Ευρωπαϊκή πρακτική: Κανονισμός (ΕΚ) αριθμ. 1338/2008 του Ευρωπαϊκού Κοινοβουλίου και του Συμβουλίου σχετικά με τις «κοινοτικές στατιστικές στους τομείς της δημόσιας υγείας και της ασφάλειας στην εργασία» και Εφαρμοστικός Κανονισμός (ΕΕ) αριθμ. 328/2011 της Επιτροπής αναφορικά με τις «στατιστικές για τις αιτίες θανάτου». Η κύρια νομοθετική πράξη είναι ο Νόμος 344/76 «Περί ληξιαρχικών πράξεων» που καθορίζει τις υποχρεώσεις των ληξιαρχών στη συλλογή και εν συνεχεία διαβίβαση των στοιχείων και ο Νόμος 3832/2010 «Ελληνικό Στατιστικό Σύστημα, Σύσταση της Ελληνικής Στατιστικής Αρχής (ΕΛΣΤΑΤ) ως Ανεξάρτητης Αρχής», όπως ισχύει.</p>
Κάλυψη	<p>Η έρευνα είναι απογραφική και περιλαμβάνει το σύνολο των θανάτων που έλαβαν χώρα στην Επικράτεια. Στα εθνικά στοιχεία αιτιών θανάτου δεν περιλαμβάνονται οι θάνατοι προσφύγων/μεταναστών οι οποίοι απεβίωσαν ενώ πενούσαν τα σύνορα, πριν καταγραφούν στη Χώρα, ή πνίγηκαν στα Ελληνικά χωρικά ύδατα.</p>
Περίοδος Αναφοράς	<p>1/1/2021-31/12/2021.</p>
Ορισμοί	<p>Θάνατος: η μόνιμη εξαφάνιση κάθε ένδειξης ζωτικών λειτουργιών, οποιαδήποτε χρονική στιγμή μετά τη γέννηση.</p> <p>Βασική ή υποκείμενη αιτία θανάτου: σύμφωνα με την 10η Αναθεώρηση της Διεθνούς Στατιστικής Ταξινόμησης Νόσων και Συναφών Προβλημάτων Υγείας (ICD-10) του Παγκόσμιου Οργανισμού Υγείας (WHO), είναι η νόσος ή ο τραυματισμός που προκάλεσε την ακολουθία των νοσηρών γεγονότων που οδήγησαν άμεσα στο θάνατο ή οι περιστάσεις του ατυχήματος ή της βίαιης πράξης που προκάλεσαν τον θανατηφόρο τραυματισμό.</p> <p>Ειδική θνησιμότητα κατά αιτία: ο δείκτης αφορά σε αριθμό θανάτων που αποδόθηκαν σε συγκεκριμένη αιτία σε δεδομένο χρονικό διάστημα προς τον υπολογιζόμενο πληθυσμό στο μέσον του έτους 2021, ανά 100.000 κατοίκους, που εκτιμάται σε 10.516.264.</p>
Μεθοδολογία	<p>Τα στοιχεία της Φυσικής Κίνησης Πληθυσμού, μετά τη συλλογή τους από τα Ληξιαρχεία της Χώρας, ελέγχονται ποιοτικά και καταρτίζονται στατιστικές για γεννήσεις, θανάτους, γάμους, σύμφωνα συμβίωσης και διαζύγια σε ετήσια βάση. Για λόγους εσωτερικής συνοχής, το σύνολο των αιτιών θανάτου κωδικογραφούνται κεντρικά από μία ομάδα κωδικογράφων. Από το 2014 και στο εξής, η ΕΛΣΤΑΤ εφαρμόζει την 4-ψήφια ICD-10 Ταξινόμηση Νόσων, έκδοση του 2008. Οι προηγούμενες χρονοσειρές είναι διαθέσιμες σε 4-ψήφια ICD-9 Ταξινόμηση των Νόσων. Τα στοιχεία για τα έτη 2014-2016 είναι διαθέσιμα τόσο με την ICD-9 όσο και με την ICD-10. Από το 2017 τα στοιχεία είναι διαθέσιμα μόνο με την ICD-10.</p> <p>Σύμφωνα με τις Διεθνείς Οδηγίες για την πιστοποίηση και ταξινόμηση (κωδικοποίηση) της νόσου του νέου κορωνοϊού SARS-COV-2 (COVID-19) ως αιτία θανάτου του Παγκόσμιου Οργανισμού Υγείας, ως θάνατος λόγω COVID-19 ορίζεται, για σκοπούς επιτήρησης, ο θάνατος που προκύπτει από κλινικά συμβατή ασθένεια, σε πιθανή ή επιβεβαιωμένη περίπτωση COVID-19, εκτός εάν υπάρχει σαφής εναλλακτική αιτία θανάτου που δεν μπορεί να σχετίζεται με τη νόσο COVID-19 (π.χ. τραύμα). Δεν πρέπει να μεσολαβεί περίοδος πλήρους ανάρρωσης μεταξύ της ασθένειας και του θανάτου. Ο θάνατος λόγω COVID-19 δεν μπορεί να αποδοθεί σε άλλη ασθένεια (π.χ. καρκίνος), ακόμα και αν υφίστανται προϋπάρχουσες παθολογικές καταστάσεις για τις οποίες, αν και άσχετες με την ασθένεια, υπάρχει υποψία ότι επηρέασαν δυσμενώς την εξέλιξή της.</p>

Η ΕΛΣΤΑΤ ενσωμάτωσε τους πρόσθετους κωδικούς για τη νόσο COVID-19 στην υπάρχουσα έκδοση του 2008 της ICD-10. Σύμφωνα με τις Διεθνείς Οδηγίες του Παγκόσμιου Οργανισμού Υγείας και της Eurostat, η νόσος COVID-19 ταξινομείται στο Κεφάλαιο XXII - Κωδικοί για ειδικούς σκοπούς (U00-U99) της 10ης Αναθεώρησης της Διεθνούς Στατιστικής Ταξινόμησης Νόσων και Συναφών Προβλημάτων Υγείας (ICD-10) και συγκεκριμένα στους κωδικούς U07.1: COVID-19, ιός επιβεβαιωμένος και U07.2: COVID-19, ιός μη επιβεβαιωμένος για τα κλινικά - επιδημιολογικά διαγνωσμένα κρούσματα, τα πιθανά κρούσματα και τα ύποπτα κρούσματα COVID-19.

Σχόλια Επισημαίνεται ότι στους Πίνακες 1,3 και 7, στην υποκατηγορία «άλλες εξωτερικές αιτίες θνησιμότητας» των «Βίαιων θανάτων» περιλαμβάνονται θάνατοι λόγω επιπλοκών ιατρικής και χειρουργικής φροντίδας, θάνατοι από περιπτώσεις κατά τις οποίες η ανάκριση από ιατρικές ή νομικές αρχές δεν έχει αποφανθεί εάν ο τραυματισμός οφείλεται σε ατύχημα, αυτοκτονία ή ανθρωποκτονία, θάνατοι από κακώσεις που προκλήθηκαν από όργανα τήρησης της τάξης (συμπεριλαμβανομένων στρατιωτικών) σε ώρα υπηρεσίας κατά τη διάρκεια προσπάθειας επιβολής του νόμου και θάνατοι συνεπεία κακώσεων από πολεμικές επιχειρήσεις.

Γεωγραφική Ταξινόμηση Η γεωγραφική ταξινόμηση βασίζεται στην Ονοματολογία των Εδαφικών Στατιστικών Μονάδων (NUTS).

Χάρτης των Περιφερειών (NUTS2) της Ελλάδας



Παραπομπές Περισσότερες πληροφορίες (πίνακες, μεθοδολογία) σχετικά με την Φυσική Κίνηση Πληθυσμού μπορούν να αναζητηθούν στην ιστοσελίδα της ΕΛΣΤΑΤ: <https://www.statistics.gr/>, στο σύνδεσμο Στατιστικές, Πληθυσμός και Κοινωνικές Συνθήκες, Δημογραφία, Θάνατοι (Αιτίες ICD-9) και Θάνατοι (Αιτίες ICD-10).