



ΕΘΝΙΚΟΣ ΟΡΓΑΝΙΣΜΟΣ  
ΔΗΜΟΣΙΑΣ ΥΓΕΙΑΣ

## Ημερήσια έκθεση επιδημιολογικής επιτήρησης λοίμωξης από το νέο κορωνοϊό (COVID-19)

Δεδομένα έως 16 Μαρτίου 2021, ώρα 15:00

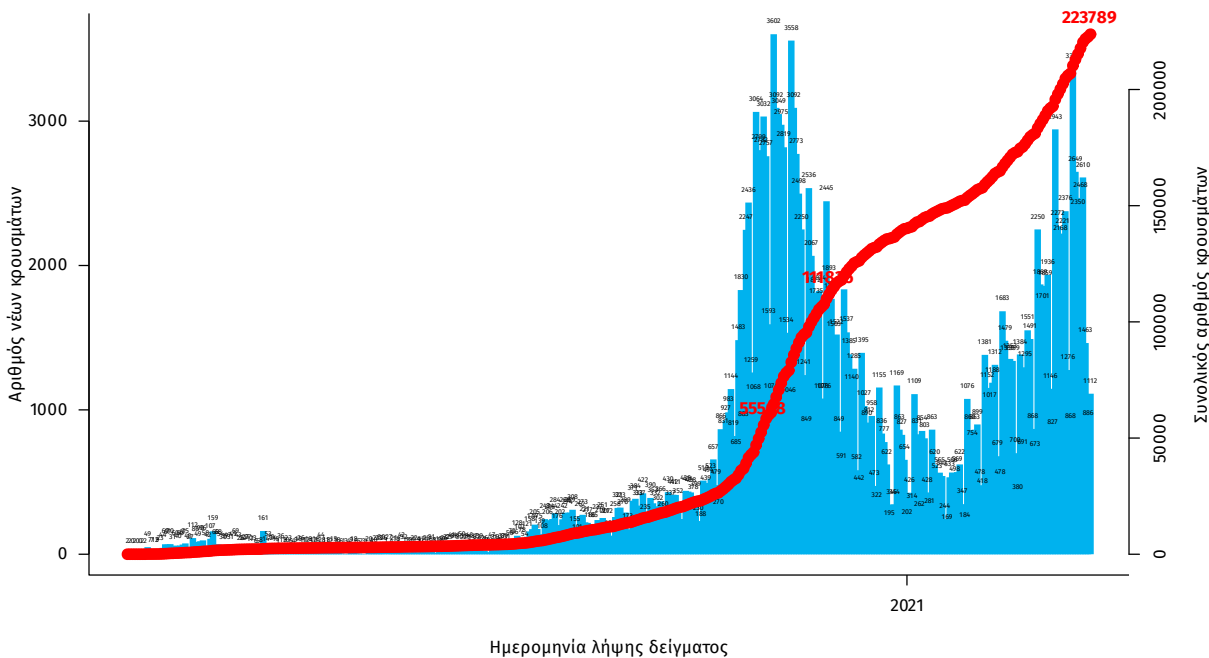
### Εισαγωγή

Τα στοιχεία που παρουσιάζονται αφορούν περιστατικά από την επιδημιολογική επιτήρηση της νόσου από το νέο κορωνοϊό (COVID-19), με βάση τα δεδομένα που έχουν δηλωθεί στον ΕΟΔΥ και καταγραφεί μέχρι τις 16 Μαρτίου 2021 (ώρα 15:00).

Τα **νέα εργαστηριακά επιβεβαιωμένα κρούσματα** της νόσου που καταγράφηκαν τις τελευταίες 24 ώρες είναι **1.533**, εκ των οποίων **27** εντοπίστηκαν κατόπιν ελέγχων στις πύλες εισόδου της χώρας. Ο **συνολικός αριθμός** των κρουσμάτων ανέρχεται σε **223.789** (ημερήσια μεταβολή +0.7%), εκ των οποίων **51.6% άνδρες**.<sup>1</sup> Με βάση τα επιβεβαιωμένα κρούσματα των τελευταίων 7 ημερών, 72 θεωρούνται σχετιζόμενα με ταξίδι από το εξωτερικό και 1.916 είναι σχετιζόμενα με ήδη γνωστό κρούσμα.

**Ημερήσια εξέλιξη της πανδημίας:** Η ημερήσια κατανομή των επιβεβαιωμένων κρουσμάτων είναι η ακόλουθη (η γραμμή παριστάνει την συνολική, αθροιστική κατανομή των κρουσμάτων).

Διάγραμμα 1: Αριθμός εργαστηριακά επιβεβαιωμένων κρουσμάτων COVID-19 στην Ελλάδα, 16 Μαρτίου 2021

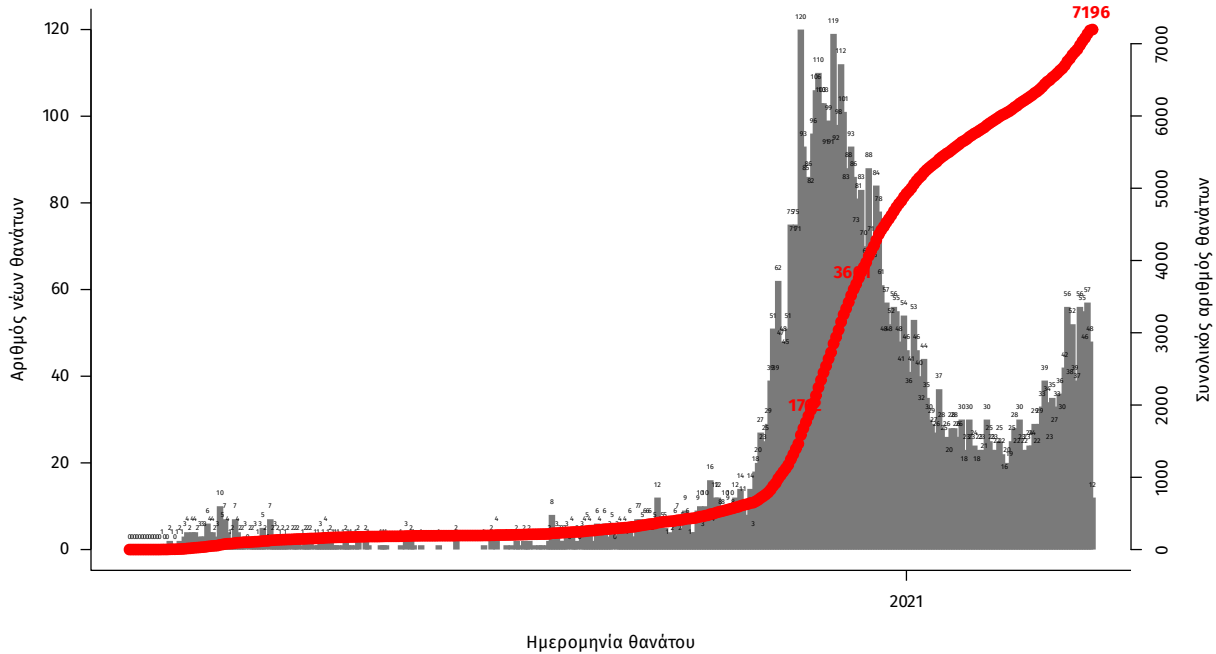


Σημ.: οι στήλες στο Διάγραμμα 1 εκφράζουν τον αριθμό νέων κρουσμάτων με βάση την ημερομηνία λήψης εργαστηριακού δείγματος, και όχι με βάση την ημερομηνία ανακοίνωσης των κρουσμάτων.

<sup>1</sup> Ο συνολικός αριθμός επιβεβαιωμένων κρουσμάτων έχει αναθεωρηθεί κατόπιν ελέγχου των δεδομένων.

Οι νέοι **θάνατοι** ασθενών με COVID-19 είναι **59**, ενώ από την έναρξη της επιδημίας έχουν καταγραφεί συνολικά **7.196 θάνατοι**. Το 95.8% είχε υποκείμενο νόσημα ή/και ηλικία 70 ετών και άνω.

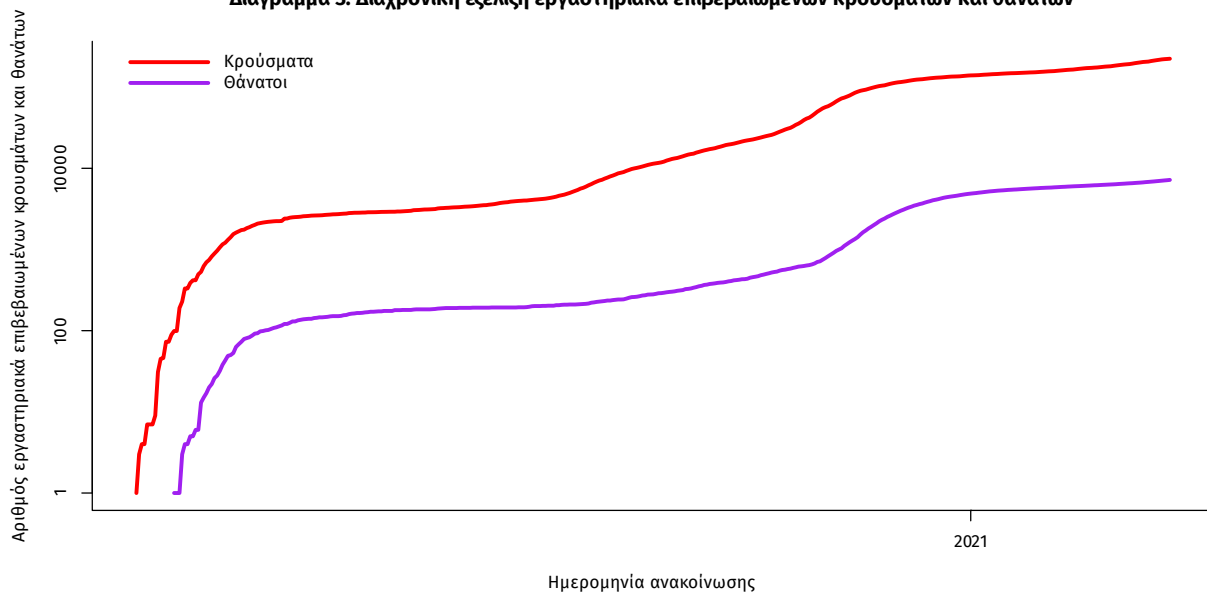
**Διάγραμμα 2: Αριθμός εργαστηριακά επιβεβαιωμένων θανάτων με COVID-19 στην Ελλάδα, 16 Μαρτίου 2021**



Σημ.: οι στήλες στο Διάγραμμα 2 εκφράζουν τον αριθμό νέων θανάτων με βάση την ημερομηνία θανάτου

Η διαχρονική εξέλιξη των συνολικών κρουσμάτων και συνολικού αριθμού των θανάτων ασθενών COVID-19 παρουσιάζεται στο ακόλουθο διάγραμμα.

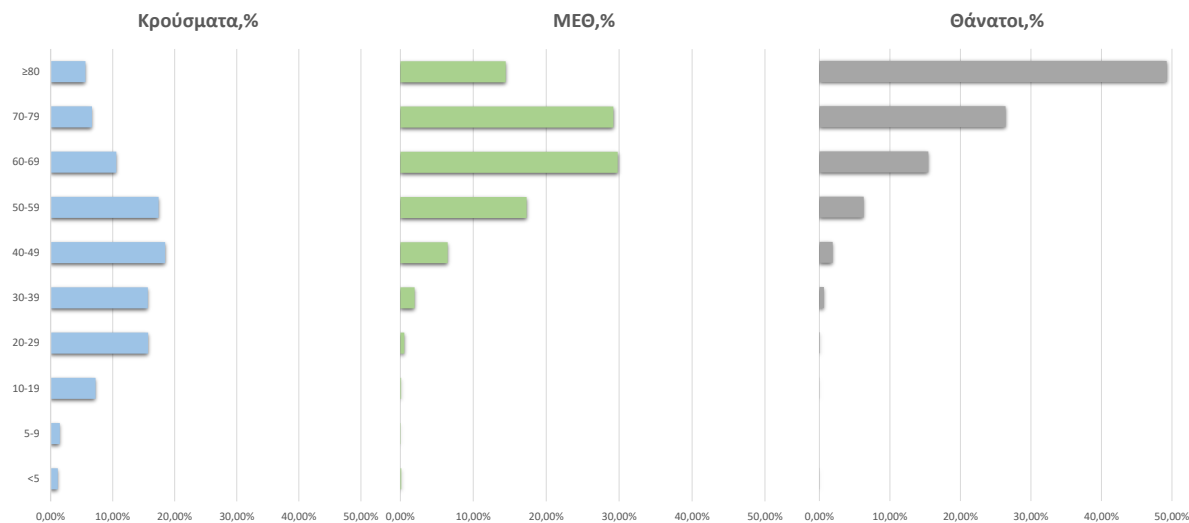
**Διάγραμμα 3: Διαχρονική εξέλιξη εργαστηριακά επιβεβαιωμένων κρουσμάτων και θανάτων**



Σημ.: ευθεία γραμμή υποδηλώνει εκθετικό ρυθμό αύξησης της ασθένειας (σε λογαριθμική κλίμακα)

Ο αριθμός των ασθενών που νοσηλεύονται **διασωληνωμένοι** είναι **605** (68.1% άνδρες). Η **διάμεση ηλικία** τους είναι **68** έτη. Το 82.1% έχει υποκείμενο νόσημα ή/και ηλικία 70 ετών και άνω. Από την αρχή της πανδημίας έχουν εξέλθει από τις ΜΕΘ **1.505** ασθενείς. Οι εισαγωγές<sup>2</sup> νέων ασθενών Covid-19 στα νοσοκομεία της επικράτειας είναι **446** (ημερήσια μεταβολή **-3.25%**). Ο μέσος όρος εισαγωγών του επταημέρου είναι **455** ασθενείς.

**Ηλικιακή κατανομή:** Η διάμεση ηλικία των κρουσμάτων είναι **44** έτη (εύρος 0.2 έως 105 έτη), ενώ η διάμεση ηλικία των θανόντων είναι **79** έτη (εύρος 0 έως 103 έτη).



Ακολουθως παρουσιάζεται η ηλικιακή κατανομή των (α) συνολικών κρουσμάτων, (β) των περιστατικών που κατέληξαν σε θάνατο και (γ) των ασθενών που νοσηλεύονται διασωληνωμένοι:

Πίνακας 1: Ηλικιακή κατανομή επιβεβαιωμένων κρουσμάτων COVID-19

	Σύνολο κρουσμάτων COVID-19*	Θάνατοι ασθενών με COVID-19	Νοσηλευόμενοι διασωληνωθέντες
<b>Σύνολο</b>			
0 – 17 ετών	16086 (7.3%)	2 (0.0%)	0 (0.0%)
18 – 39 ετών	74236 (33.9%)	49 (0.7%)	13 (2.1%)
40 – 64 ετών	91891 (41.9%)	1045 (14.5%)	208 (34.4%)
65 και άνω	36895 (16.8%)	6100 (84.8%)	384 (63.5%)
<b>Άνδρες</b>			
0 – 17 ετών	8482 (7.5%)	1 (0.0%)	0 (0.0%)
18 – 39 ετών	39524 (35.1%)	40 (0.9%)	8 (1.9%)
40 – 64 ετών	46671 (41.4%)	733 (17.4%)	143 (34.8%)
65 και άνω	18045 (16.0%)	3450 (81.7%)	260 (63.3%)
<b>Γυναίκες</b>			
0 – 17 ετών	7603 (7.1%)	1 (0.0%)	0 (0.0%)
18 – 39 ετών	34706 (32.6%)	9 (0.3%)	5 (2.6%)
40 – 64 ετών	45208 (42.5%)	312 (10.5%)	65 (33.5%)
65 και άνω	18847 (17.7%)	2650 (89.2%)	124 (63.9%)

\* Τα στοιχεία αφορούν τα κρούσματα εκείνα για τα οποία είναι γνωστή και επιβεβαιωμένη η ηλικία τους

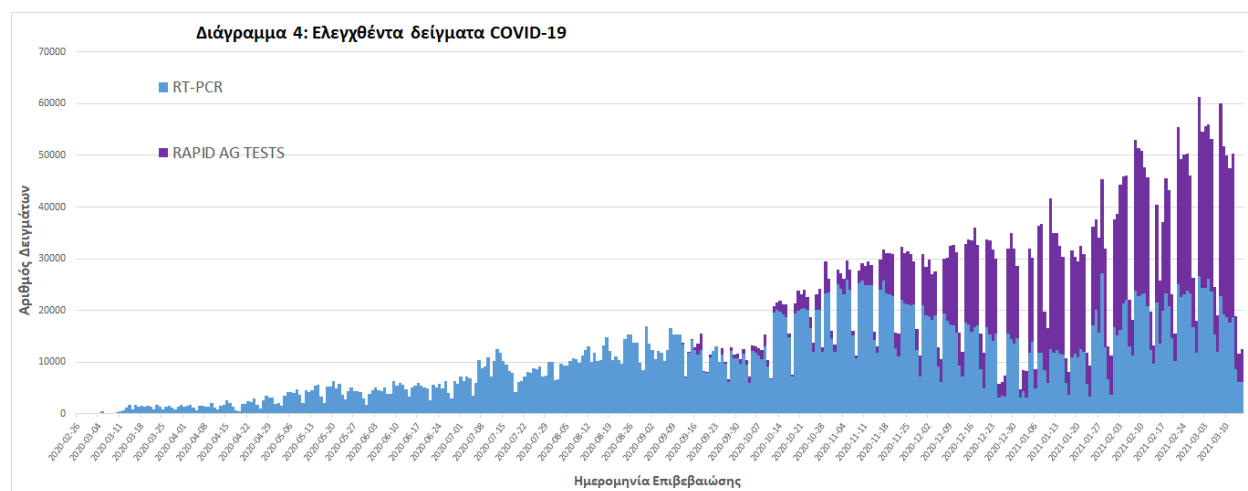
<sup>2</sup>τα δεδομένα αφορούν τις εισαγωγές της προηγούμενης μέρας που έχουν δηλωθεί στο ΕΚΑΒ.

**Κατανομή ανακοινωθέντων εγχώριων κρουσμάτων:** Από το σύνολο των **1.533 νέων** κρουσμάτων του νέου ιού στη χώρα **30** είναι εισαγόμενα εκ των οποίων **27** εντοπίστηκαν κατόπιν ελέγχων στις πύλες εισόδου της χώρας. Η κατανομή των **1.503** νέων εγχώριων κρουσμάτων ανά Περιφερειακή Ενότητα παρουσιάζεται στον κατωτέρω πίνακα.<sup>3</sup>

Πίνακας 2: Ημερήσιος αριθμός και κρούσματα ανά 100.000 πληθυσμού επιβεβαιωμένων εγχώριων κρουσμάτων COVID-19 ανά περιφερειακή ενότητα στις 16 Μαρτίου 2021

ΠΕΡΙΦΕΡΕΙΑΚΗ ΕΝΟΤΗΤΑ	ΚΡΟΥΣΜΑΤΑ	ΜΕΣΟΣ ΟΡΟΣ ΚΡΟΥΣΜΑΤΩΝ ΤΩΝ ΤΕΛΕΥΤΑΙΩΝ 7 ΗΜΕΡΩΝ		ΚΡΟΥΣΜΑΤΑ ΑΝΑ 100000 ΠΛΗΘΥΣΜΟ	ΠΕΡΙΦΕΡΕΙΑΚΗ ΕΝΟΤΗΤΑ	ΚΡΟΥΣΜΑΤΑ	ΜΕΣΟΣ ΟΡΟΣ ΚΡΟΥΣΜΑΤΩΝ ΤΩΝ ΤΕΛΕΥΤΑΙΩΝ 7 ΗΜΕΡΩΝ		ΚΡΟΥΣΜΑΤΑ ΑΝΑ 100000 ΠΛΗΘΥΣΜΟ
		ΚΡΟΥΣΜΑΤΑ	ΗΜΕΡΩΝ				ΚΡΟΥΣΜΑΤΑ	ΗΜΕΡΩΝ	
ΑΙΤΩΛΟΑΚΑΡΝΑΝΙΑΣ	19	17,00	9,01	ΚΟΖΑΝΗΣ	30	23,43	19,97		
ΑΝΑΤΟΛΙΚΗΣ ΑΤΤΙΚΗΣ	77	87,14	15,33	ΚΟΡΙΝΘΙΑΣ	19	28,57	13,1		
ΑΡΓΟΛΙΔΑΣ	15	16,00	15,46	ΛΑΚΩΝΙΑΣ	5	3,00	5,61		
ΑΡΚΑΔΙΑΣ	6	11,14	6,92	ΛΑΡΙΣΣΑΣ	50	55,29	17,59		
ΑΡΤΑΣ	4	3,71	5,89	ΛΑΣΙΘΙΟΥ	2	1,86	2,65		
ΑΧΑΪΑΣ	63	62,14	20,3	ΛΕΣΒΟΥ	13	9,43	15,04		
ΒΟΙΩΤΙΑΣ	13	22,86	11,02	ΛΗΜΝΟΥ	1	0,14	5,79		
ΒΟΡΕΙΟΥ ΤΟΜΕΑ ΑΘΗΝΩΝ	90	95,71	15,21	ΜΑΓΝΗΣΙΑΣ	17	16,29	8,95		
ΓΡΕΒΕΝΩΝ	4	3,14	12,6	ΜΕΣΣΗΝΙΑΣ	5	6,14	3,13		
ΔΡΑΜΑΣ	4	2,14	4,07	ΜΗΛΟΥ	1	0,43	10,07		
ΔΥΤΙΚΗΣ ΑΤΤΙΚΗΣ	32	34,43	19,88	ΜΥΚΟΝΟΥ	1	3,43	9,87		
ΔΥΤΙΚΟΥ ΤΟΜΕΑ ΑΘΗΝΩΝ	123	117,43	25,12	ΝΑΞΟΥ	4	1,14	19,2		
ΕΒΡΟΥ	24	9,00	16,22	ΝΗΣΩΝ	7	11,00	9,38		
ΕΥΒΟΙΑΣ	22	19,86	10,44	ΝΟΤΙΟΥ ΤΟΜΕΑ ΑΘΗΝΩΝ	71	77,29	13,4		
ΕΥΡΥΤΑΝΙΑΣ	3	6,00	14,94	ΞΑΝΘΗΣ	3	2,00	2,7		
ΖΑΚΥΝΘΟΥ	1	4,86	2,45	ΠΕΙΡΑΙΩΣ	87	108,29	19,38		
ΗΛΕΙΑΣ	11	11,86	6,91	ΠΕΛΛΑΣ	19	15,57	13,6		
ΗΜΑΘΙΑΣ	29	14,43	20,62	ΠΙΕΡΙΑΣ	16	17,00	12,63		
ΗΡΑΚΛΕΙΟΥ	45	41,29	14,73	ΠΡΕΒΕΖΑΣ	7	4,86	12,18		
ΘΕΣΣΑΛΟΝΙΚΗΣ	8	6,86	18,35	ΡΕΘΥΜΝΟΥ	7	5,43	8,18		
ΘΗΡΑΣ	2	0,71	13,33	ΡΟΔΟΥ	2	2,14	1,67		
ΙΩΑΝΝΙΝΩΝ	20	17,43	11,91	ΣΑΜΟΥ	2	0,86	6,06		
ΚΑΒΑΛΑΣ	15	15,86	12,01	ΣΕΡΡΩΝ	17	11,43	9,64		
ΚΑΛΥΜΝΟΥ	6	6,71	20,37	ΤΡΙΚΑΛΩΝ	3	5,57	2,29		
ΚΑΡΔΙΤΣΑΣ	18	13,86	15,85	ΦΘΙΩΤΙΔΑΣ	14	20,43	8,85		
ΚΑΣΤΟΡΙΑΣ	8	9,57	15,9	ΦΛΩΡΙΝΑΣ	3	1,86	5,83		
ΚΕΝΤΡΙΚΟΥ ΤΟΜΕΑ ΑΘΗΝΩΝ	179	200,71	17,39	ΦΩΚΙΔΑΣ	2	3,00	4,96		
ΚΕΡΚΥΡΑΣ	1	2,00	0,96	ΧΑΛΚΙΔΙΚΗΣ	4	12,43	3,78		
ΚΕΦΑΛΛΗΝΙΑΣ	1	0,43	2,79	ΧΑΝΙΩΝ	20	17,43	12,77		
ΚΙΛΚΙΣ	8	6,86	9,95	ΧΙΟΥ	9	6,43	17,09		
				ΥΠΟ ΔΙΕΡΕΥΝΗΣΗ	63				

**Δείγματα που έχουν ελεγχθεί:** Από την 1η Ιανουαρίου 2020 μέχρι σήμερα, στα εργαστήρια που διενεργούν ελέγχους για τον νέο κορωνοϊό (SARS-CoV-2) και που δηλώνουν συστηματικά το σύνολο των δειγμάτων που ελέγχουν, έχουν συνολικά ελεγχθεί **3.931.409** κλινικά δείγματα ενώ από Μονάδες Υγείας και Κλιμάκια του ΕΟΔΥ που διενεργούν ελέγχους Rapid Ag έχουν ελεγχθεί **1.949.382** δείγματα. Ο μέσος όρος του επταήμερου είναι **34.679** δειγματοληπτικοί έλεγχοι.

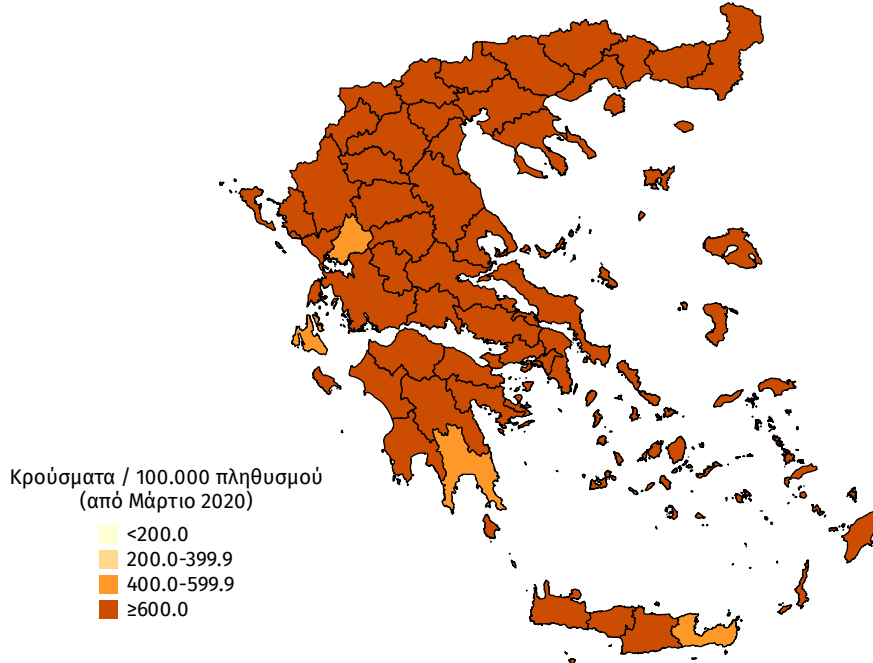


<sup>3</sup> Η παρούσα κατανομή δύναται να τροποποιηθεί ανάλογα τα διαθέσιμα επιδημιολογικά δεδομένα, αναγράφονται μόνο οι ΠΕ με καταγεγραμμένα κρούσματα

**Γεωγραφική διασπορά:** Ο χάρτης αποτυπώνει τη γεωγραφική κατανομή των συνολικών κρουσμάτων COVID-19 (από την αρχή της επιδημίας) ανά Περιφερειακή Ενότητα της χώρας, με βάση την δηλωθείσα διεύθυνση μόνιμης κατοικίας του ασθενούς, ή τη διεύθυνση προσωρινής διαμονής για τους τουρίστες και άλλους προσωρινά διαμένοντες στην Ελλάδα. Συμπεριλαμβάνονται τόσο κρούσματα με ιστορικό ταξιδιού (“εισαγόμενα”) όσο και κρούσματα με πιθανή εγχώρια μετάδοση.

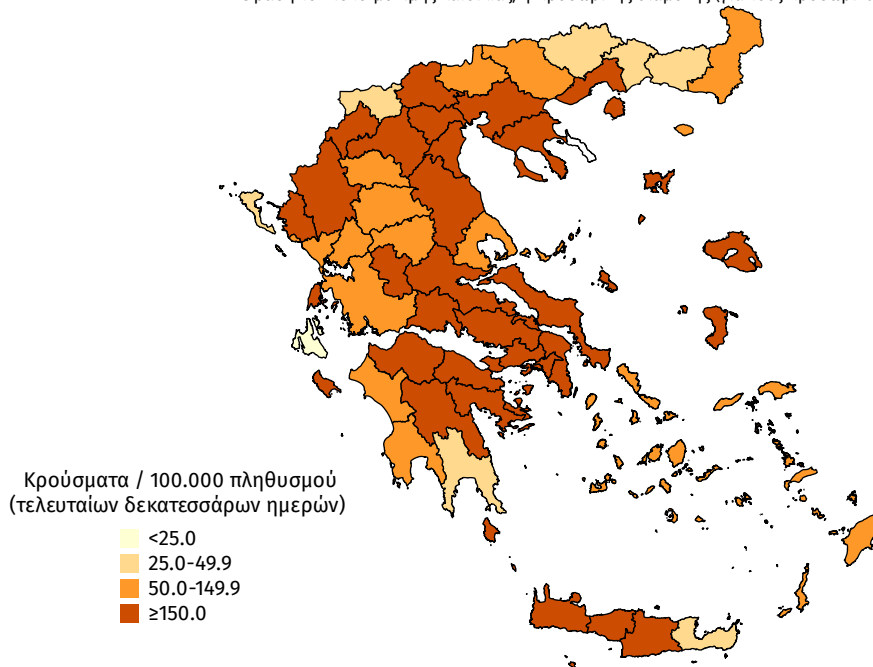
**Διάγραμμα 5: Χάρτης αθροιστικής επίπτωσης επιβεβαιωμένων κρουσμάτων COVID-19, 16 Μαρτίου 2021**

Με βάση τον τόπο μόνιμης κατοικίας, ή προσωρινής διαμονής (για τους προσωρινά διαμένοντες)

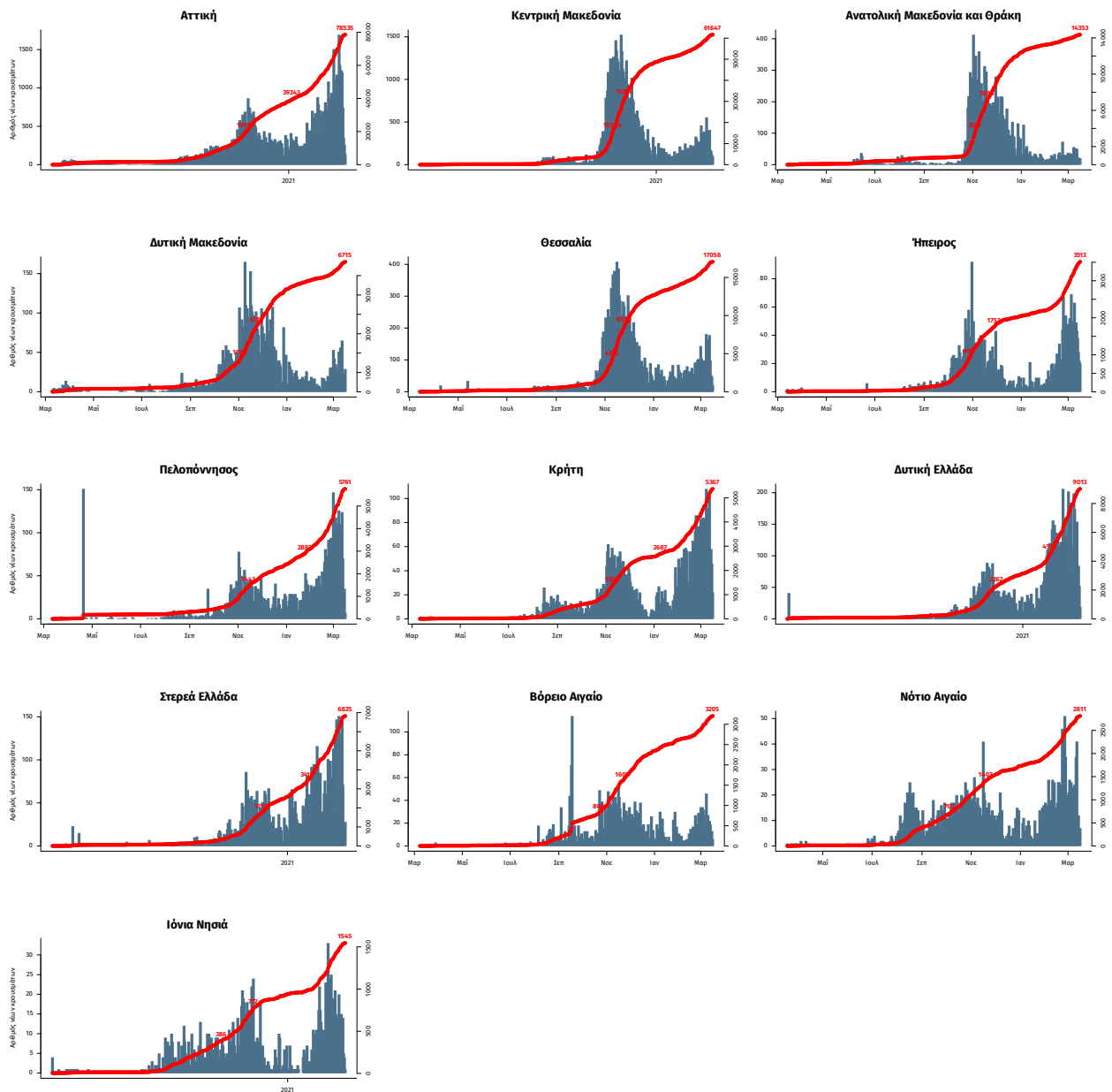


**Διάγραμμα 6: Χάρτης επίπτωσης τελευταίων δεκατεσσάρων ημερών επιβεβαιωμένων κρουσμάτων COVID-19, 16 Μαρτίου 2021**

Με βάση τον τόπο μόνιμης κατοικίας, ή προσωρινής διαμονής (για τους προσωρινά διαμένοντες)



**Παράρτημα 1: Επιδημικές καμπύλες κρουσμάτων COVID-19** με βάση την δηλωθείσα διεύθυνση μόνιμης κατοικίας του κρούσματος ή τη διεύθυνση προσωρινής διαμονής για τους τουρίστες και άλλους προσωρινά διαμένοντες στην Ελλάδα. Συμπεριλαμβάνονται τόσο κρούσματα με ιστορικό ταξιδιού όσο και κρούσματα με πιθανή εγχώρια μετάδοση.



Σημ.: οι στήλες εκφράζουν τον αριθμό νέων κρουσμάτων με βάση την ημερομηνία λήψης εργαστηριακού δείγματος, και όχι με βάση την ημερομηνία ανακοίνωσης των κρουσμάτων.